



กรมการแพทย์แผนไทยและการแพทย์ทางเลือก  
Department of Thai Traditional and Alternative Medicine

คำรับรองการปฏิบัติราชการและคู่มือการประเมินผลการปฏิบัติราชการ ระดับหน่วยงาน  
ของกรมการแพทย์แผนไทยและการแพทย์ทางเลือก ประจำปีงบประมาณ พ.ศ. ๒๕๖๔

# สำนักงานวิจัยการแพทย์แผนไทย



คำรับรองการปฏิบัติราชการ  
สำนักงานวิจัยการแพทย์แผนไทย  
กรมการแพทย์แผนไทยและการแพทย์ทางเลือก  
ประจำปีงบประมาณ พ.ศ. ๒๕๖๔

๑. คำรับรองระหว่าง

นายปราโมทย์ เสถียรรัตน์ รองอธิบดีกรมการแพทย์แผนไทย และการแพทย์ทางเลือก ผู้รับคำรับรอง

และ

นายกุลธนิต วนรัตน์ ผู้อำนวยการสำนักงานวิจัยการแพทย์แผนไทย ผู้ทำคำรับรอง

๒. คำรับรองนี้เป็นคำรับรองสองฝ่าย สัญญาร่วมกันและใช้สำหรับกรอบระยะเวลาประเมินรอบ ๙ เดือน เริ่มตั้งแต่วันที่ ๑ ตุลาคม ๒๕๖๓ ถึงวันที่ ๓๐ มิถุนายน ๒๕๖๔
๓. รายละเอียดของคำรับรอง ได้แก่ กรอบการประเมินผลการปฏิบัติราชการของหน่วยงาน เกณฑ์การประเมิน ตัวชี้วัด น้ำหนัก และค่าเป้าหมายตามคำรับรองการปฏิบัติราชการ ระดับหน่วยงาน ประจำปีงบประมาณ พ.ศ. ๒๕๖๔ ของสำนักงานวิจัยการแพทย์แผนไทย และรายละเอียดอื่นๆ ตามที่ปรากฏอยู่ในเอกสาร ประกอบท้ายคำรับรองนี้
๔. ข้าพเจ้า นายปราโมทย์ เสถียรรัตน์ รองอธิบดีกรมการแพทย์แผนไทยและการแพทย์ทางเลือก ในฐานะ ผู้บังคับบัญชาของ นายกุลธนิต วนรัตน์ ผู้อำนวยการสำนักงานวิจัยการแพทย์แผนไทย ได้พิจารณา และเห็นชอบกับกรอบการประเมินผลการปฏิบัติราชการ ตัวชี้วัด ค่าเป้าหมาย และน้ำหนัก รวมถึงเกณฑ์ การประเมิน และรายละเอียดอื่นๆ ตามที่กำหนดในเอกสารประกอบท้ายคำรับรองนี้ และข้าพเจ้ายินดี จะให้คำแนะนำ กำกับ และตรวจสอบผลการปฏิบัติราชการของ นายกุลธนิต วนรัตน์ ผู้อำนวยการ สำนักงานวิจัยการแพทย์แผนไทย ให้เป็นไปตามคำรับรองที่จัดทำขึ้นนี้

๒ / ๕. ข้าพเจ้า นายกุลธนิต



๒

๕. ข้าพเจ้า นายกุลธนิต วนรัตน์ ผู้อำนวยการสำนักงานวิจัยการแพทย์แผนไทย ได้ให้ความสนใจคำรับรองการปฏิบัติราชการ ตามข้อ ๓ แล้ว และขอให้คำรับรองกับรองอธิบดีกรมการแพทย์แผนไทยและการแพทย์ทางเลือกว่าจะมุ่งมั่นปฏิบัติราชการให้เกิดผลงานที่ดีตามเป้าหมายของตัวชี้วัดแต่ละตัวในระดับเป้าหมายขั้นสูง เพื่อให้เกิดประโยชน์สุขแก่ประชาชนตามที่ให้คำรับรองไว้
๖. ข้าพเจ้า นายกุลธนิต วนรัตน์ ผู้อำนวยการสำนักงานวิจัยการแพทย์แผนไทย รับทราบและจะดำรงรักษาไว้ซึ่งการปฏิบัติงานให้เป็นไปตามประมวลจริยธรรมข้าราชการพลเรือน ข้อบังคับว่าด้วยจรรยาข้าราชการวัฒนธรรมองค์กร กรมการแพทย์แผนไทยและการแพทย์ทางเลือก (I AM DTAM) และแนวทางปฏิบัติตามจรรยาบรรณกระทรวงสาธารณสุข (MOPH Code of Conduct)
๗. ผู้รับคำรับรองและผู้ทำคำรับรอง ได้เข้าใจในคำรับรองการปฏิบัติราชการและเห็นพ้องกันแล้ว จึงได้ลงลายมือชื่อไว้เป็นสำคัญ

ผู้รับคำรับรอง

(นายปราโมทย์ เสถียรรัตน์)

รองอธิบดีกรมการแพทย์แผนไทย  
และการแพทย์ทางเลือก

วันที่ ๑๖ พฤศจิกายน ๒๕๖๓

ผู้ทำคำรับรอง

(นายกุลธนิต วนรัตน์)

ผู้อำนวยการสำนักงานวิจัยการแพทย์แผนไทย

วันที่ ๑๖ พฤศจิกายน ๒๕๖๓

พยาน

(นางอัมพร เบญจพลพิทักษ์)

รักษาราชการแทน

อธิบดีกรมการแพทย์แผนไทย

และการแพทย์ทางเลือก

วันที่ ๑๖ พฤศจิกายน ๒๕๖๓



## รายละเอียดตัวชี้วัดตามคำรับรองการปฏิบัติราชการ ประจำปีงบประมาณ พ.ศ. ๒๕๖๔

### สำนักงานวิจัยการแพทย์แผนไทย

ประเด็นการประเมินผล การปฏิบัติราชการ	ตัวชี้วัด	น้ำหนัก (ร้อยละ)	เป้าหมาย (ขั้นมาตรฐาน)
<b>ตัวชี้วัดหน่วยงาน</b>			
การประเมิน ประสิทธิผลการ ดำเนินงาน (Performance Base)	๑. จำนวนองค์ความรู้ทางวิชาการด้าน การแพทย์แผนไทยและการแพทย์ทางเลือกที่ได้ เผยแพร่ประชาสัมพันธ์	๒๐	- ร่างองค์ความรู้ทางวิชาการและ/ หรือโครงงานวิจัยฯ ไม่น้อย กว่า ๕ เรื่อง - เสนอโครงงานวิจัยต่อ สำนักงานคณะกรรมการพิจารณา งานวิจัยฯ (ถ้ามีการศึกษาวิจัยใน มนุษย์) ไม่น้อยกว่า ๒ หัวข้อเรื่อง
	๒. ระดับความสำเร็จของการพัฒนามาตรฐาน ห้องปฏิบัติการทางเคมีเพื่อรองรับมาตรฐาน ห้องปฏิบัติการ ISO ๑๗๐๒๕ สำนักงานวิจัย การแพทย์แผนไทย	๒๐	ระดับ ๒ ขั้นตอนปฏิบัติมาตรฐาน (SOP) จำนวน ๖ ฉบับ และ แบบฟอร์มบันทึก (record form) ที่ เกี่ยวข้องอย่างน้อยจำนวน ๖ ฉบับ
	๓. จำนวนตัวอย่างพรรณไม้อ้างอิงที่สำรวจและ เก็บรวบรวมสำหรับใช้เป็นแหล่งศึกษาจัดเก็บ รักษาในพิพิธภัณฑ์พืชและอ้างอิงทางวิชาการ	๑๕	๙๐ หมายเลข และเผยแพร่ใน เว็บไซต์กรมฯ
	๔. จำนวนนักวิจัยด้านการแพทย์แผนไทยและ การแพทย์ทางเลือกที่ได้รับการพัฒนาความรู้ และทักษะการทำวิจัย	๑๕	จำนวน ๒๐๐ คน
	<b>รวม</b>		<b>๗๐</b>
<b>ตัวชี้วัดร่วม</b>			
การประเมินศักยภาพ การดำเนินงาน (Potential Base)	๑. ร้อยละของการเบิกจ่ายงบประมาณ ตามแผนรายจ่ายงบประมาณรายไตรมาสของ หน่วยงาน	๘	ร้อยละ ๘๐ - ๘๙.๙๙
	๒. ระดับความสำเร็จของการพัฒนาเว็บไซต์ ของหน่วยงาน	๘	- เว็บไซต์มีอย่างน้อย ๖ องค์ประกอบ - อัปเดตเว็บไซต์ ๑ ครั้งต่อไตรมาส
	๓. ระดับความสำเร็จการประเมินดัชนีมวลกาย (BMI) ของบุคลากรภายในหน่วยงาน	๘	- ครบถ้วน/ไม่ทันเวลา ไม่ครบถ้วน/ทันเวลา - ผ่านเกณฑ์ ร้อยละ ๔๐ - น้ำหนักดีขึ้น ร้อยละ ๗๕
	๔. ระดับความสำเร็จของการประเมินความ พึงพอใจ/ความไม่พึงพอใจของผู้รับบริการและ ผู้มีส่วนได้ส่วนเสีย ต่อภารกิจหลักของหน่วยงาน	๖	มีผลประเมินความพึงพอใจ/ไม่พึง พอใจ ร้อยละ ๗๕ - ๘๔.๙๙
	<b>รวม</b>		<b>๓๐</b>

**ตัวชี้วัดหน่วยงาน**  
**สำนักงานวิจัยการแพทย์แผนไทย**

ตัวชี้วัดต่อเนื่อง  ตัวชี้วัดใหม่  ตัวชี้วัดเดิม

ตัวชี้วัดที่ ๑ : จำนวนองค์ความรู้ทางวิชาการด้านการแพทย์แผนไทยและการแพทย์ทางเลือกที่ได้เผยแพร่ประชาสัมพันธ์ หน่วยวัด : จำนวน (เรื่อง)	น้ำหนัก ร้อยละ ๒๐
---	----------------------

**ความสอดคล้องตามยุทธศาสตร์ :**  
เชื่อมโยงกับแผนปฏิบัติการของกรมฯ ยุทธศาสตร์ ภูมิปัญญาเป็นเลิศ (Wisdom Excellence)  
แผนงาน/โครงการ วิจัยภูมิปัญญาการแพทย์แผนไทยและการแพทย์ทางเลือก เพื่อต่อยอดสู่ระบบบริการและผลิตภัณฑ์สมุนไพร

**คำอธิบาย :**  
องค์ความรู้ทางวิชาการด้านการแพทย์แผนไทยและการแพทย์ทางเลือก หมายถึง บทความ รายงานการวิจัยที่ได้มาจากกระบวนการศึกษาค้นคว้า และการรวบรวมความรู้ความจริงเกี่ยวกับองค์ความรู้ทางวิชาการทางการแพทย์แผนไทยและการแพทย์ทางเลือกอย่างมีระเบียบระบบ มีเหตุมีผล มีข้อพิสูจน์อย่างชัดเจน และเป็นวิทยาศาสตร์ ตั้งแต่กระบวนการตรวจวินิจฉัย บำบัดรักษา ป้องกันโรค หรือส่งเสริมฟื้นฟูสุขภาพ ผดุงครรภ์ นวดไทย รวมถึงการผลิตยาแผนไทย ผลิตภัณฑ์อื่นๆ และวัสดุอุปกรณ์เครื่องมือทางการแพทย์ โดยอาศัยความรู้ที่ได้ถ่ายทอดพัฒนาสืบต่อกันมาตามองค์ความรู้การแพทย์แผนไทยและการแพทย์ทางเลือก ยกตัวอย่าง เช่น รูปเล่มองค์ความรู้ทางวิชาการ รายงานการวิจัยด้านการแพทย์แผนไทยและการแพทย์ทางเลือก  
การเผยแพร่ประชาสัมพันธ์ หมายถึง การกระจายองค์ความรู้ทางวิชาการด้านการแพทย์แผนไทยและการแพทย์ทางเลือกของหน่วยงานไปยังกลุ่มประชาชน การเผยแพร่ ซึ่งเป็นส่วนหนึ่งของการประชาสัมพันธ์ สามารถดำเนินการได้โดยหลากหลายช่องทางและวิธีการ อาทิเช่น เผยแพร่ชี้แจงให้ประชาชนทราบ ผ่านเว็บไซต์ออนไลน์ (Online website) ผ่านพบปะประชาสัมพันธ์องค์ความรู้การบรรยายโดยนักวิจัย ซึ่งสามารถชักชวนให้ประชาชนมีส่วนร่วมด้วย ตลอดจนเห็นด้วยกับ วิธีดำเนินงาน และผลการศึกษาข้อมูลองค์ความรู้ทางวิชาการด้านการแพทย์แผนไทยและการแพทย์ทางเลือก

**สถานการณ์ :**  
องค์ความรู้การแพทย์แผนไทยเป็นองค์ความรู้ทางการแพทย์ดั้งเดิมของชาติ มีพื้นฐานปรัชญาของการรักษาบำบัดผู้ป่วยที่แตกต่างจากปรัชญาและการวิเคราะห์ของการแพทย์แผนปัจจุบันอย่างมาก ปัจจุบันกระแสความนิยมด้านการใช้สมุนไพรและการแพทย์แผนไทยและการแพทย์ทางเลือกมีแนวโน้มมากขึ้นอย่างต่อเนื่อง ทั้งในและต่างประเทศ รัฐบาลไทยให้ความสำคัญกับงานด้านการแพทย์แผนไทยและสมุนไพรเพิ่มมากขึ้น แต่ประชาชนและบุคลากรการแพทย์ ยังขาดความเชื่อมั่นในการนำองค์ความรู้ไปใช้ในการดูแลสุขภาพของรวมทั้งบุคลากรทางการแพทย์มีความต้องการในการนำองค์ความรู้ทางวิชาการและงานวิจัยเกี่ยวกับการแพทย์แผนไทยและการแพทย์ทางเลือกไปใช้ในระบบบริการสุขภาพเพิ่มขึ้นอย่างต่อเนื่อง โดยเฉพาะงานวิจัยด้านสมุนไพรและตำรับยา องค์ความรู้ การวินิจฉัยตามแนวการแพทย์แผนไทย และองค์ความรู้ที่เกี่ยวข้อง เพื่อส่งเสริมให้ประชาชนมี Health Literacy เข้าใจในคุณค่าและมีความสามารถในการเลือกใช้การแพทย์แผนไทยให้เกิดประโยชน์สูงสุดต่อสุขภาพ



**ข้อมูลพื้นฐาน :**

ปีงบประมาณ	๒๕๕๙	๒๕๖๐	๒๕๖๑	๒๕๖๒	๒๕๖๓
ผลการดำเนินงาน	-	-	-	-	๕

**แผนระยะยาว / Road Map :**

ปีงบประมาณ	๒๕๖๔	๒๕๖๕	๒๕๖๖	๒๕๖๗	๒๕๖๘
ค่าเป้าหมาย	๑๐	๒๐	๓๕	๕๐	๗๐

**เกณฑ์การประเมิน :**

เป้าหมาย	ค่าคะแนน	เกณฑ์การให้คะแนน
ขั้นต้น	๕๐	องค์ความรู้งานวิชาการทางการแพทย์แผนไทยและการแพทย์ทางเลือก ไม่น้อยกว่า ๒ เรื่อง
ขั้นมาตรฐาน	๗๕	- ร่างองค์ความรู้ทางวิชาการและ/หรือโครงร่างงานวิจัยด้านการแพทย์แผนไทยและการแพทย์ทางเลือก ไม่น้อยกว่า ๕ เรื่อง - เสนอโครงร่างงานวิจัยต่อสำนักงานคณะกรรมการพิจารณางานวิจัยในคนด้านการแพทย์แผนไทยและการแพทย์ทางเลือก (ถ้ามีการศึกษาวิจัยในมนุษย์) ไม่น้อยกว่า ๒ หัวข้อเรื่อง
ขั้นสูง	๑๐๐	- องค์ความรู้ทางวิชาการและ/หรือรายงานวิจัยด้านการแพทย์แผนไทยและการแพทย์ทางเลือก ไม่น้อยกว่า ๑๐ เรื่อง - เผยแพร่ประชาสัมพันธ์องค์ความรู้ทางวิชาการ/งานวิจัยด้านการแพทย์แผนไทยและการแพทย์ทางเลือก ไม่น้อยกว่า ๑๐ เรื่อง

**เป้าหมายรายไตรมาส (Small Success) :**

ไตรมาส	เกณฑ์/เป้าหมาย (Small Success)	แหล่งข้อมูล (เอกสาร/หลักฐาน/รายงาน)
๑ (๓ เดือน) (๑ ต.ค. - ๓๑ ธ.ค. ๖๓)	- มีการทบทวนวรรณกรรมเกี่ยวกับองค์ความรู้งานวิชาการทางการแพทย์แผนไทยและการแพทย์ทางเลือก จำนวน ไม่น้อยกว่า ๒ เรื่อง	- เอกสารโครงการวิจัย - เว็บไซต์ออนไลน์ (Online website) ของสำนักงานวิจัยการแพทย์แผนไทย
๒ (๖ เดือน) (๑ ม.ค. - ๓๑ มี.ค. ๖๔)	- มีการทบทวนวรรณกรรมเกี่ยวกับองค์ความรู้งานวิชาการทางการแพทย์แผนไทยและการแพทย์ทางเลือก ไม่น้อยกว่า ๒ เรื่อง - ได้ร่างองค์ความรู้ทางวิชาการและ/หรือโครงร่างงานวิจัยด้านการแพทย์แผนไทยและการแพทย์ทางเลือก ไม่น้อยกว่า ๕ เรื่อง - ดำเนินการเสนอโครงร่างงานวิจัยต่อสำนักงานคณะกรรมการพิจารณางานวิจัยในคนด้านการแพทย์แผนไทยและการแพทย์ทางเลือก (ถ้ามีการศึกษาวิจัยในมนุษย์) ไม่น้อยกว่า ๒ เรื่อง	- เอกสารโครงการวิจัย/เนื้อหาทางวิชาการด้านการแพทย์แผนไทยและการแพทย์ทางเลือก - คำสั่งคณะกรรมการและคณะทำงานที่เกี่ยวข้อง - เว็บไซต์ออนไลน์ (Online website) ของสำนักงานวิจัยการแพทย์แผนไทย



ไตรมาส	เกณฑ์/เป้าหมาย (Small Success)	แหล่งข้อมูล (เอกสาร/หลักฐาน/รายงาน)
	- ดำเนินการเก็บข้อมูลอาสาสมัครวิจัย ได้ไม่น้อยกว่าร้อยละ ๒๕ ของกลุ่มตัวอย่างในโครงการวิจัย ไม่น้อยกว่า ๒ เรื่อง	
๓ (๙ เดือน) (๑ เม.ย. - ๓๐ มิ.ย. ๖๔)	- ได้องค์ความรู้ทางวิชาการและ/หรือรายงานวิจัยด้านการแพทย์แผนไทยและการแพทย์ทางเลือกจำนวน ไม่น้อยกว่า ๑๐ เรื่อง - มีเผยแพร่ประชาสัมพันธ์องค์ความรู้ทางวิชาการ/งานวิจัยด้านการแพทย์แผนไทยและการแพทย์ทางเลือก ไม่น้อยกว่า ๑๐ เรื่อง	- เอกสารองค์ความรู้ทางวิชาการด้านการแพทย์แผนไทยและการแพทย์ทางเลือก - เว็บไซต์ออนไลน์ (Online website) ของสำนักงานวิจัยการแพทย์แผนไทย - ห้องสมุดสำนักงานวิจัยการแพทย์แผนไทย

แหล่งข้อมูล : กลุ่มงานวิชาการ สำนักงานวิจัยการแพทย์แผนไทย

วิธีการจัดเก็บข้อมูล : เก็บข้อมูลจากเว็บเพจออนไลน์ของสำนักงานวิจัยการแพทย์แผนไทย

**ประโยชน์ที่จะได้รับ :**

- เพิ่มช่องทางการเข้าถึงองค์ความรู้ทางวิชาการและข้อมูลที่เกิดจากการศึกษาวิจัยด้านการแพทย์แผนไทยและการแพทย์ทางเลือกอย่างเป็นระบบ
- ต่อยอดองค์ความรู้ทางวิชาการด้านการแพทย์แผนไทยและการแพทย์ทางเลือก
- สร้างความเชื่อมั่นในการนำองค์ความรู้ไปใช้ในการดูแลสุขภาพของประชาชน และบุคลากรทางการแพทย์

ผู้กำกับตัวชี้วัด : นายกุลธนิต วนรัตน์

หมายเลขโทรศัพท์ ๐๘๙๖๓๓๘๗๖๕

ผู้อำนวยการสำนักงานวิจัยการแพทย์แผนไทย

ผู้จัดเก็บข้อมูล : นางสาวสสุนันท์ กลิ่นหอม

หมายเลขโทรศัพท์ ๐๘๓๕๔๖๒๘๙๑

นักวิทยาศาสตร์การแพทย์ชำนาญการ



**ตัวชี้วัดหน่วยงาน**  
**สำนักงานวิจัยการแพทย์แผนไทย**

ตัวชี้วัดต่อเนื่อง  ตัวชี้วัดใหม่  ตัวชี้วัดเดิม

<b>ตัวชี้วัดที่ ๒ :</b> ระดับความสำเร็จของการพัฒนามาตรฐานห้องปฏิบัติการทางเคมีเพื่อขอรับรองมาตรฐานห้องปฏิบัติการ ISO ๑๗๐๒๕ สำนักงานวิจัยการแพทย์แผนไทย <b>หน่วยวัด :</b> ระดับความสำเร็จ	<b>น้ำหนัก</b> <b>ร้อยละ ๒๐</b>
---	------------------------------------

**ความสอดคล้องตามยุทธศาสตร์ :**  
 เชื่อมโยงกับแผนปฏิบัติการของกรมฯ ยุทธศาสตร์ ภูมิปัญญาเป็นเลิศ (Wisdom Excellence) แผนงาน/โครงการ วิจัยภูมิปัญญาการแพทย์แผนไทยและการแพทย์ทางเลือก เพื่อต่อยอดสู่ระบบบริการและผลิตภัณฑ์สมุนไพร

**คำอธิบาย :**  
**การรับรองมาตรฐานห้องปฏิบัติการทางเคมี หมายถึง** การรับรองข้อกำหนดทั่วไปว่าด้วยความสามารถห้องปฏิบัติการในการดำเนินการทดสอบและ/หรือสอบเทียบ ซึ่งจะประกอบด้วยข้อกำหนดด้านการบริหารงานคุณภาพและข้อกำหนดด้านวิชาการ โดยมาตรฐานนี้สามารถที่จะนำมาใช้ได้กับทุกองค์กรที่มีการดำเนินกิจกรรมการทดสอบและหรือสอบเทียบ  
**ขั้นตอนปฏิบัติมาตรฐาน (Standard Operating Procedure (SOP)) หมายถึง** เอกสารที่อธิบายรายละเอียดขั้นตอนการปฏิบัติงานตั้งแต่ต้นจนจบกระบวนการอย่างชัดเจน เพื่อให้ผู้ปฏิบัติงานดำเนินการตามขั้นตอนที่ถูกต้องและเป็นไปในทางเดียวกัน  
**แบบฟอร์มบันทึกผลการวิเคราะห์ความชื้นในสมุนไพรตัวอย่าง หมายถึง** แบบรายงานผลการวิเคราะห์ความชื้นของสมุนไพรตัวอย่างตามวิธีวิเคราะห์ในข้อกำหนดตำรายา Thai herbal pharmacopoeia ๒๐๑๙  
 เอกสารที่ใช้ประกอบการขอรับรองมาตรฐานห้องปฏิบัติการ ISO ๑๗๐๒๕ หัวข้อความชื้นตามวิธีวิเคราะห์ในข้อกำหนดตำรายา Thai herbal pharmacopoeia ๒๐๑๙ ได้แก่

๑. ขั้นตอนปฏิบัติมาตรฐาน (SOP)
  - ๑.๑ การจัดซื้อสมุนไพร
  - ๑.๒ ขั้นตอนการรับวัตถุดิบสมุนไพรเพื่อรอวิเคราะห์
  - ๑.๓ การเก็บวัตถุดิบสมุนไพรเพื่อรอวิเคราะห์
  - ๑.๔ ขั้นตอนการวิเคราะห์หาปริมาณความชื้นในสมุนไพร
  - ๑.๕ การจัดซื้อสารเคมี
  - ๑.๖ การจัดเก็บสารเคมี
  - ๑.๗ การกำจัดสารเคมี ของเสียและสมุนไพร
  - ๑.๘ การตรวจสอบเครื่องชั่งประจำวัน
  - ๑.๙ การทำความสะอาดเครื่องแก้ว
๒. แบบฟอร์มบันทึก (record form)
  - ๒.๑ เอกสารการจัดซื้อสมุนไพร
  - ๒.๒ การรับวัตถุดิบสมุนไพรเพื่อรอวิเคราะห์
  - ๒.๓ การเก็บวัตถุดิบสมุนไพรเพื่อรอวิเคราะห์
  - ๒.๔ ผลการวิเคราะห์ปริมาณความชื้นในสมุนไพร





- ๒.๕ เอกสารการจัดซื้อสารเคมี
- ๒.๖ เอกสารการจัดเก็บสารเคมี
- ๒.๗ การกำจัดสารเคมี ของเสียและสมุนไพร
- ๒.๘ การตรวจสอบเครื่องชั่งประจำวัน
- ๒.๙ การทำความสะอาดเครื่องแก้ว

**สถานการณ์ :**

กรมการแพทย์แผนไทยและการแพทย์ทางเลือก มีพันธกิจและยุทธศาสตร์เพื่อตอบสนองนโยบายรัฐบาล เน้นการจัดระบบองค์ความรู้และสร้างมาตรฐานงานด้านการแพทย์แผนไทยและการแพทย์ทางเลือกให้มีคุณภาพ ปลอดภัย สามารถนำไปใช้ในระบบบริการสุขภาพและชุมชน เพื่อเป็นทางเลือกให้กับประชาชนในการดูแลสุขภาพ หนึ่งในยุทธศาสตร์สำคัญเพื่อส่งเสริมการขับเคลื่อนงานวิจัยและองค์ความรู้ด้านการแพทย์แผนไทยและการแพทย์ทางเลือกสู่การใช้ในระบบบริการสาธารณสุข ประชาชนเข้าถึงองค์ความรู้ด้านการแพทย์แผนไทยและการแพทย์ทางเลือก โดยเฉพาะงานวิจัยซึ่งเป็นหลักฐานเชิงประจักษ์ อันสร้างความเชื่อมั่นในการใช้ยาแผนไทย เพื่อการดูแลรักษาและส่งเสริมสุขภาพของประชาชน

สำนักงานวิจัยการแพทย์แผนไทยมีภารกิจในการพัฒนาองค์ความรู้และทักษะการวิจัยด้านการแพทย์แผนไทยและสมุนไพรเพื่อให้เกิดความเชี่ยวชาญของบุคลากรที่เกี่ยวข้องในสาขาต่างๆ รวมทั้งการสร้างเครือข่าย การจัดการงานวิจัยที่เกี่ยวข้องให้เกิดองค์ความรู้ที่มีแบบแผนที่สามารถปรับเข้ากับการดูแลและส่งเสริมสุขภาพร่วมกับการแพทย์แผนปัจจุบันหรือการดูแลสุขภาพอื่น สร้างและสนับสนุนให้เกิดหลักฐานเชิงประจักษ์ ประกอบการนำไปใช้ประโยชน์เพื่อรองรับเป้าหมายในการพัฒนาผลงานวิจัยด้านการแพทย์แผนไทยและยาสมุนไพรให้เป็นที่ยอมรับและสามารถนำไปอ้างอิงทางวิชาการได้อย่างมีมาตรฐานระดับสากล ดังนั้นการพัฒนาระบบคุณภาพห้องปฏิบัติการตามมาตรฐานสากลจึงมีความจำเป็นเพื่อส่งเสริมการรับรองคุณภาพและความปลอดภัยของวัตถุดิบ รวมถึงสมุนไพรในตำรับ ส่งเสริมให้เกิดการยอมรับงานวิจัยทางด้านคลินิกและด้านการแพทย์แผนไทย เพื่อการพัฒนาและปรับปรุงการใช้ประโยชน์ทางสมุนไพรและการแพทย์แผนไทยให้มีความคุ้มค่า มั่นต่อสถานการณ์ตลาดและการแข่งขันในเชิงพาณิชย์ได้

**ข้อมูลพื้นฐาน :**

ปีงบประมาณ	๒๕๕๙	๒๕๖๐	๒๕๖๑	๒๕๖๒	๒๕๖๓
ผลการดำเนินงาน	-	-	-	-	-

**แผนระยะยาว / Road Map :**

ปีงบประมาณ	๒๕๖๔	๒๕๖๕	๒๕๖๖	๒๕๖๗	๒๕๖๘
ค่าเป้าหมาย	๕ ตัวอย่าง	๑๐ ตัวอย่าง	๑๐ ตัวอย่าง	๑๐ ตัวอย่าง	๑๐ ตัวอย่าง

**เกณฑ์การประเมิน :**

เป้าหมาย	ค่าคะแนน	เกณฑ์การให้คะแนน
ขั้นต้น	๕๐	ระดับ ๑ - รายงานสรุปผลการวิเคราะห์ช่องว่างและช่องว่าง (GAP analysis) - ขั้นตอนปฏิบัติมาตรฐาน (SOP) จำนวน ๓ ฉบับ และแบบฟอร์มบันทึก (record form) ที่เกี่ยวข้องอย่างน้อยจำนวน ๓ ฉบับ



เป้าหมาย	ค่าคะแนน	เกณฑ์การให้คะแนน
ขั้นมาตรฐาน	๗๕	ระดับ ๒ - ขั้นตอนปฏิบัติมาตรฐาน (SOP) จำนวน ๖ ฉบับ และแบบฟอร์มบันทึก (record form) ที่เกี่ยวข้องอย่างน้อยจำนวน ๖ ฉบับ
ขั้นสูง	๑๐๐	ระดับ ๓ - ขั้นตอนปฏิบัติมาตรฐาน (SOP) จำนวน ๙ ฉบับ และแบบฟอร์มบันทึก (record form) จำนวนอย่างน้อย ๙ ฉบับ - รายงานผลการวิเคราะห์ความขึ้นในสมุนไพรตัวอย่างจำนวน ๕ ชนิด

เป้าหมายรายไตรมาส (Small Success) :

ไตรมาส	เกณฑ์/เป้าหมาย (Small Success)	แหล่งข้อมูล (เอกสาร/หลักฐาน/รายงาน)
๑ (๓ เดือน) (๑ ต.ค. - ๓๑ ธ.ค. ๖๓)	- จัดประชุมคณะทำงานห้องปฏิบัติการกลางเพื่อวางแผนการใช้งบประมาณและแผนการดำเนินงาน - ดำเนินการวิเคราะห์ช่องว่าง (GAP analysis) ของห้องปฏิบัติการกลาง - ดำเนินการจัดซื้อพัสดุ	- รายงานการประชุมคณะทำงานห้องปฏิบัติการกลาง - รายงานสรุปผลการวิเคราะห์ช่องว่างห้องปฏิบัติการกลาง (GAP analysis)
๒ (๖ เดือน) (๑ ม.ค. - ๓๑ มี.ค. ๖๔)	- จัดทำเอกสารขั้นตอนปฏิบัติมาตรฐาน (SOP) ที่เกี่ยวข้องกับระบบคุณภาพห้องปฏิบัติการ - จัดทำแบบฟอร์มบันทึก (record form) จากขั้นตอนปฏิบัติมาตรฐาน (SOP) ที่เกี่ยวข้องกับระบบคุณภาพห้องปฏิบัติการ	- ขั้นตอนปฏิบัติมาตรฐาน (SOP) จำนวน ๖ ฉบับ - แบบฟอร์มบันทึก (record form) ที่เกี่ยวข้องอย่างน้อยจำนวน ๖ ฉบับ
๓ (๙ เดือน) (๑ เม.ย. - ๓๐ มิ.ย. ๖๔)	- จัดทำเอกสารขั้นตอนปฏิบัติมาตรฐาน (SOP) ที่เกี่ยวข้องกับระบบคุณภาพห้องปฏิบัติการ - จัดทำแบบฟอร์มบันทึก (record form) จากขั้นตอนปฏิบัติมาตรฐาน (SOP) ที่เกี่ยวข้องกับระบบคุณภาพห้องปฏิบัติการ - ดำเนินการวิเคราะห์ความขึ้นในสมุนไพรตัวอย่างตามเอกสารขั้นตอนปฏิบัติมาตรฐาน (SOP) และบันทึกลงในแบบฟอร์มบันทึก (record form) - จัดทำรายงานผลการวิเคราะห์ความขึ้นในสมุนไพรตัวอย่าง	- ขั้นตอนปฏิบัติมาตรฐาน (SOP) จำนวน ๙ ฉบับ - แบบฟอร์มบันทึก (record form) ที่เกี่ยวข้องอย่างน้อยจำนวน ๙ ฉบับ - รายงานผลการวิเคราะห์ความขึ้นในสมุนไพรตัวอย่างจำนวน ๕ ชนิด

แหล่งข้อมูล : กลุ่มงานบริการ (ห้องปฏิบัติการเคมี) สำนักงานวิจัยการแพทย์แผนไทย

วิธีการจัดเก็บข้อมูล : เก็บข้อมูลโดยสำนักงานวิจัยการแพทย์แผนไทย



### ประโยชน์ที่จะได้รับ :

๑. พัฒนานองค์ความรู้และทักษะของบุคลากรในการวิเคราะห์ทางห้องปฏิบัติการเคมีเพื่อควบคุมคุณภาพสมุนไพร
๒. สามารถขอรับรองมาตรฐานห้องปฏิบัติการเคมี ISO ๑๗๐๒๕ ในหัวข้อที่เกี่ยวข้องกับการควบคุมคุณภาพสมุนไพรได้
๓. สามารถนำไปต่อยอดงานวิจัยทางคลินิกและงานวิจัยอื่น ๆ ในอนาคต
๔. ข้อมูลที่ได้จากผลการควบคุมคุณภาพเบื้องต้นสามารถสร้างความเชื่อมั่นให้แพทย์ แพทย์แผนไทย บุคลากรทางการแพทย์ในการใช้ผลิตภัณฑ์ที่ผ่านการประกันคุณภาพเพื่อใช้ดูแลสุขภาพของประชาชน อีกทั้งเพิ่มทางเลือกให้กับประชาชนในการรับบริการด้านการแพทย์แผนไทยและการแพทย์ทางเลือก

**ผู้กำกับตัวชี้วัด :** นายกุลธนิ ตวนรัตน์ หมายเลขโทรศัพท์ ๐๘๙ ๖๓๓ ๘๗๖๕  
ผู้อำนวยการสำนักงานวิจัยการแพทย์แผนไทย

**ผู้จัดเก็บข้อมูล :** นางสาวเจนจิรา อังศุสิงห์ หมายเลขโทรศัพท์ ๐๘๖ ๖๑๑ ๘๘๒๗  
เภสัชกรปฏิบัติการ



**ตัวชี้วัดหน่วยงาน**  
**สำนักงานวิจัยการแพทย์แผนไทย**

ตัวชี้วัดต่อเนื่อง  ตัวชี้วัดใหม่  ตัวชี้วัดเดิม

<b>ตัวชี้วัดที่ ๓ :</b> จำนวนตัวอย่างพรรณไม้อ้างอิงที่สำรวจและเก็บรวบรวมสำหรับใช้เป็นแหล่งศึกษาจัดเก็บรักษาในพิพิธภัณฑ์พืชและอ้างอิงทางวิชาการ <b>หน่วยวัด :</b> จำนวน (หมายเลข)	<b>น้ำหนัก</b> <b>ร้อยละ ๑๕</b>
---	------------------------------------

**ความสอดคล้องตามยุทธศาสตร์ :**  
 เชื่อมโยงกับแผนปฏิบัติการของกรมฯ ยุทธศาสตร์ ภูมิปัญญาเป็นเลิศ (Wisdom Excellence) แผนงาน/โครงการ วิจัยภูมิปัญญาการแพทย์แผนไทยและการแพทย์ทางเลือก เพื่อต่อยอดสู่ระบบบริการและผลิตภัณฑ์สมุนไพร

**คำอธิบาย :**  
**สมุนไพรในตำรับยา ๑๖ ตำรับที่มีส่วนผสมของกัญชา หมายถึง** พืชสมุนไพรทั้งหมดที่มีชื่อปรากฏในตำรับยาแผนไทยที่มีกัญชาเป็นส่วนผสมในตำรับ ประกอบด้วย ๑๖ ตำรับ ได้แก่ ยาอัคคินิวคณะ ยาสุขไสยาศน์ ยาแก้ลมเนาวนาริว่าโย ยาน้ำมันสนั่นไตรภพ ยาแก้ลมขึ้นเบื้องสูง ยาไฟอาวุธ ยาแก้นอนไม่หลับ/ยาแก้ไข้ผอมเหลือง ยาแก้สัณห์ฆาตกล่อนแห้ง ยาอัมฤตโอสถ ยาโภยสาลี ยาแก้ลมแก้เส้น ยาแก้โรคจิต ยาไพสาลี ยาหาริตสีดวงทวารหนักและโรคผิวหนัง ยาทำลายพระสุเมรุ ยาทัพยาธิคุณ (ประกาศกระทรวงสาธารณสุข, ๒๕๖๒) โดยตำรับยา ๑๖ ตำรับ ประกอบด้วยพืชสมุนไพรจำนวน ๙๑ ชนิด  
**สมุนไพรอื่นๆ หมายถึง** พืชสมุนไพรชนิดอื่นๆ นอกเหนือที่ปรากฏใน ๑๖ ตำรับยาที่มีกัญชาเป็นส่วนผสมในตำรับที่ได้จากสำรวจและเก็บรวบรวมได้ในภาคสนาม  
**ตัวอย่างพรรณไม้อ้างอิง หมายถึง** ตัวอย่างพืชสมุนไพรที่เก็บจากภาคสนาม และเก็บรักษาไว้ในรูปแบบตัวอย่างพรรณไม้แห้ง ตัวอย่างพรรณไม้ดอง และตัวอย่างเครื่องยา เก็บรักษาไว้ในพิพิธภัณฑ์พืช เพื่ออ้างอิงการศึกษาด้านอื่นๆ และใช้อ้างอิงสำหรับการตรวจสอบชนิดหรือเทียบเคียงกับตัวอย่างพรรณไม้

**สถานการณ์ :**  
 จากการดำเนินงานโครงการจัดทำตัวอย่างสมุนไพร (herbarium) ปีงบประมาณ ๒๕๕๓ และการศึกษาวิจัยภายใต้โครงการสำรวจรวบรวมตัวอย่างสมุนไพรในบัญชียาหลักแห่งชาติ รองรับการใช้บริการตรวจสอบชนิดและควบคุมคุณภาพวัตถุดิบยาแผนไทย ปีงบประมาณ ๒๕๖๐ พิพิธภัณฑ์พืชได้ดำเนินการสำรวจ รวบรวมพรรณไม้ และจัดทำเป็นตัวอย่างอ้างอิงงานวิจัย โดยพบว่ามีสมุนไพรหลายชนิดถูกจัดอยู่ใน ๑๖ ตำรับยาที่มีส่วนผสมของกัญชา เป็นพืชวัตถุ ๖๐ ชนิด สัตว์วัตถุ ๔ ชนิด และธาตุวัตถุ ๔ ชนิด รวม ๖๘ ชนิด จากตัวอย่างทั้งหมด ๙๙ ชนิด ทำให้จำนวนสมุนไพรใน ๑๖ ตำรับยาที่มีส่วนผสมของกัญชายังไม่ได้ดำเนินการศึกษาคงเหลือ ๓๑ ชนิด สำหรับใช้ในการอ้างอิง การศึกษาวิจัยในห้องปฏิบัติการ การวิจัยทางคลินิก การควบคุมคุณภาพวัตถุดิบยาแผนไทย การขึ้นทะเบียนยา และการใช้ยาแผนไทย ในระบบบริการสุขภาพรวมทั้งข้อมูลทางนิเวศวิทยา ประชากร และการกระจายพันธุ์ เพื่อใช้ในการอนุรักษ์สมุนไพรไม่ให้สูญพันธุ์ จากการใช้ประโยชน์ทางการแพทย์แผนไทย เพื่อให้การศึกษาวิจัยและการดำเนินงานเป็นไปตามหลักวิชาการ มีคุณภาพ ตามมาตรฐานที่เป็นที่ยอมรับและน่าเชื่อถือสามารถนำไปใช้ประโยชน์ในทางการแพทย์ของประเทศได้สูงสุด



**ข้อมูลพื้นฐาน :**

ปีงบประมาณ	๒๕๕๙	๒๕๖๐	๒๕๖๑	๒๕๖๒	๒๕๖๓
ผลการดำเนินงาน	- จัดทำตัวอย่าง พรรณไม้อ้างอิง สมุนไพรที่อยู่ในตำรา การแพทย์แผนไทย ๗๙ ชนิด	- จัดทำอาจารย์ที่ ปรึกษาจัดทำ ตัวอย่างพรรณไม้ แห้งและดอง ๒,๐๐๐ หมายเลข	- จัดทำตัวอย่าง พรรณไม้อ้างอิง สมุนไพรที่อยู่ในบัญชี ยาหลักแห่งชาติ ๒๔๐ ชนิด - จัดทำตัวอย่าง พรรณไม้อ้างอิง สมุนไพรที่อยู่ในตำรา ศิลาจารึกวัดโพธิ์ ๒๑ ชนิด	- จัดทำอาจารย์ที่ ปรึกษาจัดทำ ตัวอย่างพรรณไม้ แห้งและดอง ๑,๕๐๐ หมายเลข - จัดทำตัวอย่าง พรรณไม้อ้างอิง สมุนไพรที่อยู่ใน ตำรับอภัยสาลี ๑๘ ชนิด	- จัดทำอาจารย์ที่ ปรึกษาจัดทำ ตัวอย่างพรรณไม้ แห้งและดอง ๑,๕๐๐ หมายเลข

**แผนระยะยาว / Road Map :**

ปีงบประมาณ	๒๕๖๔	๒๕๖๕	๒๕๖๖	๒๕๖๗	๒๕๖๘
ค่าเป้าหมาย	๑๐๐ หมายเลข	๑๐๐ หมายเลข	๑๐๐ หมายเลข	๑๐๐ หมายเลข	๑๐๐ หมายเลข

**เกณฑ์การประเมิน :**

เป้าหมาย	ค่าคะแนน	เกณฑ์การให้คะแนน
ขั้นต้น	๕๐	๘๐ หมายเลข และเผยแพร่ในเว็บไซต์กรมฯ
ขั้นมาตรฐาน	๗๕	๘๐ หมายเลข และเผยแพร่ในเว็บไซต์กรมฯ
ขั้นสูง	๑๐๐	๑๐๐ หมายเลข และเผยแพร่ในเว็บไซต์กรมฯ

**เป้าหมายรายไตรมาส (Small Success) :**

ไตรมาส	เกณฑ์/เป้าหมาย (Small Success)	แหล่งข้อมูล (เอกสาร/หลักฐาน/รายงาน)
๑ (๓ เดือน) (๑ ต.ค. - ๓๑ ธ.ค. ๖๓)	- จัดทำตัวอย่างพรรณไม้อ้างอิงสมุนไพรใน ตำรับยา ๑๖ ตำรับที่มีส่วนผสมของกัญชา จำนวน ๓๐ หมายเลข - จัดทำข้อมูลทางพฤกษศาสตร์ตามรูปแบบ ราชบัณฑิตยสถานของสมุนไพรใน ๑๖ ตำรับ ที่มีส่วนผสมของกัญชา ๓๐ ชนิด	- ตัวอย่างพรรณไม้อ้างอิงที่จัดทำอย่าง ถูกต้องตามรูปแบบพิพิธภัณฑ์พืช สากล ๓๐ หมายเลข - รายงานการจัดทำข้อมูลทาง พฤกษศาสตร์ตามรูปแบบ ราชบัณฑิตยสถานของสมุนไพรใน ๑๖ ตำรับที่มีส่วนผสมของกัญชา ๓๐ ชนิด
๒ (๖ เดือน) (๑ ม.ค. - ๓๑ มี.ค. ๖๔)	- จัดทำตัวอย่างพรรณไม้อ้างอิงสมุนไพรใน ตำรับยา ๑๖ ตำรับที่มีส่วนผสมของกัญชา จำนวน ๖๐ หมายเลข - จัดทำข้อมูลทางพฤกษศาสตร์ตามรูปแบบ ราชบัณฑิตยสถานของสมุนไพรใน ๑๖ ตำรับ ที่มีส่วนผสมของกัญชา ๓๐ ชนิด	- ตัวอย่างพรรณไม้อ้างอิงที่จัดทำอย่าง ถูกต้องตามรูปแบบพิพิธภัณฑ์พืช สากล ๖๐ หมายเลข - รายงานการจัดทำข้อมูลทาง พฤกษศาสตร์ตามรูปแบบ ราชบัณฑิตยสถานของสมุนไพรใน ๑๖ ตำรับที่มีส่วนผสมของกัญชา ๓๐ ชนิด



**ตัวชี้วัดหน่วยงาน**  
**สำนักงานวิจัยการแพทย์แผนไทย**

ตัวชี้วัดต่อเนื่อง  ตัวชี้วัดใหม่  ตัวชี้วัดเดิม

ตัวชี้วัดที่ ๔ : จำนวนนักวิจัยด้านการแพทย์แผนไทยและการแพทย์ทางเลือกที่ได้รับการพัฒนาความรู้และทักษะการทำวิจัย หน่วยวัด : จำนวน (คน)	น้ำหนัก ร้อยละ ๑๕
--	----------------------

**ความสอดคล้องตามยุทธศาสตร์ :**  
เชื่อมโยงกับแผนปฏิบัติการของกรมฯ ยุทธศาสตร์ บุคลากรเป็นเลิศ (people Excellence)  
แผนงาน/โครงการ พัฒนาระบบบริการสุขภาพ (Service Plan) สาขาการแพทย์แผนไทยและการแพทย์ผสมผสาน

**คำอธิบาย :**  
นักวิจัยด้านการแพทย์แผนไทยและการแพทย์ทางเลือก หมายถึง บุคลากรสาธารณสุข บุคลากรด้านการศึกษา และภาคีเครือข่ายนักวิจัยด้านการแพทย์แผนไทยและการแพทย์ทางเลือก ที่ได้เข้าร่วมการประชุมเชิงปฏิบัติการ “Thai Traditional Medicine Research Boot Camp” ๔ ภาค ซึ่งเป็นกิจกรรมภายใต้โครงการพัฒนาภาคีเครือข่ายนักวิจัยด้านการแพทย์แผนไทยและการแพทย์ทางเลือก ประจำปีงบประมาณ พ.ศ. ๒๕๖๓ มหาวิทยาลัยที่ร่วมมือวิจัย และผู้ที่มีความสนใจทั่วไป

**สถานการณ์ :**  
ในปีงบประมาณ พ.ศ. ๒๕๕๙ – ๒๕๖๓ กรมการแพทย์แผนไทยและการแพทย์ทางเลือก โดยสำนักงานวิจัยการแพทย์แผนไทยร่วมกับจุฬาลงกรณ์มหาวิทยาลัย โดยภาควิชาเวชศาสตร์ป้องกัน และสังคม คณะแพทยศาสตร์ ได้จัดทำโครงการพัฒนาภาคีเครือข่ายนักวิจัยด้านการแพทย์แผนไทย และการแพทย์ทางเลือกขึ้น เพื่อพัฒนานักวิจัยด้านการแพทย์แผนไทยและการแพทย์ทางเลือกให้มีศักยภาพ ในการทำงานวิจัย โดยมีโอกาสทำงานวิจัยร่วมกับนักวิจัยอาวุโสและเกิดทีมวิจัยที่เข้มแข็งเพื่อพัฒนางานวิจัยไปสู่การใช้ประโยชน์ระยะยาว สนับสนุนงบประมาณการวิจัยให้เครือข่ายนักวิจัยด้านการแพทย์แผนไทยและการแพทย์ทางเลือกในการทำงานวิจัยด้านการแพทย์แผนไทยและการแพทย์ทางเลือก สร้างผลงานวิจัยหรือนวัตกรรมด้านการแพทย์แผนไทยและการแพทย์ทางเลือก ได้ตีพิมพ์วารสารวิชาการทั้งในประเทศ และต่างประเทศ ประยุกต์ใช้ในระบบบริการสุขภาพ และสร้างภาคีเครือข่ายนักวิจัยด้านการแพทย์แผนไทยและการแพทย์ทางเลือก เพื่อเป็นการพัฒนานักวิจัยอย่างต่อเนื่อง

**ข้อมูลพื้นฐาน :**

ปีงบประมาณ	๒๕๕๙	๒๕๖๐	๒๕๖๑	๒๕๖๒	๒๕๖๓
ผลการดำเนินงาน	๔๕ คน	๓๔๖ คน	ติดตามต่อเนื่อง ปีงบประมาณ ๒๕๕๙ - ๒๕๖๐	ติดตามต่อเนื่อง ปีงบประมาณ ๒๕๕๙ - ๒๕๖๐	ติดตามต่อเนื่อง ปีงบประมาณ ๒๕๕๙ - ๒๕๖๐

**แผนระยะยาว / Road Map :**

ปีงบประมาณ	๒๕๖๔	๒๕๖๕	๒๕๖๖	๒๕๖๗	๒๕๖๘
ค่าเป้าหมาย	๓๐๐ คน	เพิ่มขึ้นจากปี ๒๕๖๔ ร้อยละ ๑๐	เพิ่มขึ้นจากปี ๒๕๖๕ ร้อยละ ๑๐	เพิ่มขึ้นจากปี ๒๕๖๖ ร้อยละ ๑๐	เพิ่มขึ้นจากปี ๒๕๖๗ ร้อยละ ๑๐



**เกณฑ์การประเมิน :**

เป้าหมาย	ค่าคะแนน	เกณฑ์การให้คะแนน
ขั้นต้น	๕๐	๑๕๐ คน
ขั้นมาตรฐาน	๗๕	๒๐๐ คน
ขั้นสูง	๑๐๐	๓๐๐ คน

**เป้าหมายรายไตรมาส (Small Success) :**

ไตรมาส	เกณฑ์/เป้าหมาย (Small Success)	แหล่งข้อมูล (เอกสาร/หลักฐาน/รายงาน)
๑ (๓ เดือน) (๑ ต.ค. - ๓๑ ธ.ค. ๖๓)	- ได้หลักสูตรและการเรียนการสอนชุดความรู้เกี่ยวกับงานวิจัยแบบออนไลน์ สำหรับภาคีเครือข่ายนักวิจัยด้านการแพทย์แผนไทยและการแพทย์ทางเลือก จำนวน ๑ หลักสูตร	- เอกสารหลักสูตรและการเรียนการสอนชุดความรู้เกี่ยวกับงานวิจัยแบบออนไลน์ สำหรับภาคีเครือข่ายนักวิจัยด้านการแพทย์แผนไทยและการแพทย์ทางเลือก จำนวน ๑ เล่ม
๒ (๖ เดือน) (๑ ม.ค. - ๓๑ มี.ค. ๖๔)	- ได้ถ่ายโอนข้อมูล (Up Load) หลักสูตรและการเรียนการสอนชุดความรู้เกี่ยวกับงานวิจัยแบบออนไลน์ สำหรับภาคีเครือข่ายนักวิจัยด้านการแพทย์แผนไทยและการแพทย์ทางเลือก ใน mooc.chula.ac.th ของจุฬาลงกรณ์มหาวิทยาลัยจำนวน ๑ หลักสูตร - ได้ประชาสัมพันธ์การเข้าเรียนหลักสูตรและการเรียนการสอนชุดความรู้เกี่ยวกับงานวิจัยแบบออนไลน์ สำหรับภาคีเครือข่ายนักวิจัยด้านการแพทย์แผนไทยและการแพทย์ทางเลือก ในสำนักงานสาธารณสุขจังหวัดทั่วประเทศ โรงพยาบาลศูนย์ โรงพยาบาลทั่วไป	- เว็บไซต์ mooc.chula.ac.th ของจุฬาลงกรณ์มหาวิทยาลัย เว็บไซต์กรมการแพทย์แผนไทยและการแพทย์ทางเลือก และเว็บไซต์ของสำนักงานวิจัยการแพทย์แผนไทย - หนังสือขอความอนุเคราะห์ประชาสัมพันธ์หลักสูตร
๓ (๙ เดือน) (๑ เม.ย. - ๓๐ มิ.ย. ๖๔)	- มีนักวิจัยเข้าเรียนหลักสูตรและการเรียนการสอนชุดความรู้เกี่ยวกับงานวิจัยแบบออนไลน์ สำหรับภาคีเครือข่ายนักวิจัยด้านการแพทย์แผนไทยและการแพทย์ทางเลือก จำนวนอย่างน้อย ๓๐๐ คน สอบผ่านบททดสอบและได้รับไปประกาศนียบัตรออนไลน์	- สำเนาใบประกาศนียบัตร

**แหล่งข้อมูล :** ฝ่ายบริหารทั่วไป สำนักงานวิจัยการแพทย์แผนไทย

**วิธีการจัดเก็บข้อมูล :** เก็บข้อมูลจากรายงานผลของสำนักงานวิจัยการแพทย์แผนไทย

**ประโยชน์ที่จะได้รับ :**  
๑. สามารถพัฒนาบุคลากรสาธารณสุข บุคลากรด้านการศึกษา และภาคีเครือข่ายนักวิจัยด้านการแพทย์แผนไทยและการแพทย์ทางเลือกให้มีความรู้และทักษะการทำวิจัย





๒. สามารถนำโครงงานวิจัยที่ได้ไปพัฒนาต่อยอดงานวิจัยได้ในอนาคต

๓. ความรู้และข้อมูลที่ได้จากการวิจัยสามารถสร้างความเชื่อมั่นให้แพทย์ แพทย์แผนไทย บุคลากร  
ทางการแพทย์ เพื่อนำไปอ้างอิงในการดูแลสุขภาพของประชาชนและเพิ่มทางเลือกให้กับประชาชนในการรับ  
บริการด้านการแพทย์แผนไทยและการแพทย์ทางเลือก

ผู้กำกับตัวชี้วัด : นายกุลธนิต วนรัตน์

หมายเลขโทรศัพท์ ๐๘๙๖๓๓๘๗๖๕

ผู้อำนวยการสำนักงานวิจัยการแพทย์แผนไทย

ผู้จัดเก็บข้อมูล : นางสาวขวัญเรือน สมพิมาย

หมายเลขโทรศัพท์ ๐๘๑๙๑๒๗๘๘๘

นักวิทยาศาสตร์การแพทย์ปฏิบัติการ



## ตัวชี้วัดร่วม



### ตัวชี้วัดรวม

ตัวชี้วัดต่อเนื่อง  ตัวชี้วัดใหม่  ตัวชี้วัดเดิม

ตัวชี้วัดที่ ๑ : ร้อยละของการเบิกจ่ายงบประมาณ ตามแผนรายจ่ายงบประมาณ รายไตรมาสของหน่วยงาน หน่วยวัด : ร้อยละ	น้ำหนัก ร้อยละ ๘
---	---------------------

#### คำอธิบาย :

การพิจารณาผลสำเร็จของการเบิกจ่ายเงินงบประมาณรายจ่ายภาพรวมใช้ข้อมูลการเบิกจ่ายจากระบบ การบริหารการเงินการคลังภาครัฐแบบอิเล็กทรอนิกส์ (GFMIS) ณ สิ้นสุดไตรมาสที่ ๒ และ ๓

การให้คะแนนจะพิจารณาตามร้อยละความสามารถในการเบิกจ่ายเงินงบประมาณรายจ่ายภาพรวม ของหน่วยงาน เทียบกับร้อยละงบประมาณรายจ่ายภาพรวมที่หน่วยงานกำหนดไว้ตามแผนรายจ่ายงบประมาณ รายไตรมาสของหน่วยงานนั้นๆ

คิดจากการใช้งบประมาณที่หน่วยงานเบิกจ่ายจริง ไม่รวมงบผูกพัน เป็นรายไตรมาส

มติคณะทำงานติดตามเร่งรัดการใช้จ่ายงบประมาณ ของกรมฯ ประจำปีงบประมาณ พ.ศ. ๒๕๖๔

ไตรมาสที่ ๑ : ร้อยละ ๔๐, ไตรมาสที่ ๒ : ร้อยละ ๖๐, ไตรมาสที่ ๓ : ร้อยละ ๘๐, ไตรมาสที่ ๔ : ร้อยละ ๑๐๐

#### สถานการณ์ :

มีการแต่งตั้งคณะทำงานติดตามเร่งรัดการใช้จ่ายงบประมาณ เพื่อติดตาม ตรวจสอบ และรายงานผลการเบิกจ่ายงบประมาณ ในการประชุมผู้บริหารระดับสูงกรมฯ และการประชุมผู้บริหารกรมฯ

สูตรคำนวณ :  $\frac{\text{ผลการเบิกจ่ายงบประมาณรายไตรมาส (ร้อยละ)}}{\text{จำนวนร้อยละตามแผนรายจ่ายงบประมาณรายไตรมาส}} \times 100$

#### ข้อมูลพื้นฐาน :

ปีงบประมาณ	๒๕๕๙	๒๕๖๐	๒๕๖๑	๒๕๖๒	๒๕๖๓
ผลการดำเนินงาน	-	-	-	-	-

#### แผนระยะยาว / Road Map :

ปีงบประมาณ	๒๕๖๔	๒๕๖๕	๒๕๖๖	๒๕๖๗	๒๕๖๘
ค่าเป้าหมาย	เป็นไปตามแผนรายจ่ายงบประมาณรายไตรมาสของหน่วยงาน				

#### เกณฑ์การประเมิน :

เป้าหมาย	ค่าคะแนน	เกณฑ์การให้คะแนน
ขั้นต้น	๕๐	ร้อยละ ๗๐ - ๗๙.๙๙
ขั้นมาตรฐาน	๗๕	ร้อยละ ๘๐ - ๘๙.๙๙
ขั้นสูง	๑๐๐	ร้อยละ ๙๐ - ๑๐๐

หมายเหตุ : - น้อยกว่า ร้อยละ ๗๐ คิดเป็น ๒๕ คะแนน  
- คิดคะแนน เฉพาะไตรมาสที่ ๒ และไตรมาสที่ ๓ เท่านั้น



เป้าหมายรายไตรมาส (Small Success) :

ไตรมาส	เกณฑ์/เป้าหมาย (Small Success)	แหล่งข้อมูล (เอกสาร/หลักฐาน/รายงาน)
๒ (๖ เดือน) (๑ ม.ค. - ๓๑ มี.ค. ๖๔)	ผลการเบิกจ่ายงบประมาณเป็นไปตาม แผนรายจ่ายงบประมาณไตรมาสที่ ๒ ของหน่วยงาน	ผลการเบิกจ่ายงบประมาณ ณ วันที่ ๓๑ มีนาคม ๒๕๖๔ จากกลุ่มงานคลัง สำนักงาน เลขานุการกรม
๓ (๙ เดือน) (๑ เม.ย. - ๓๐ มิ.ย. ๖๔)	ผลการเบิกจ่ายงบประมาณเป็นไปตาม แผนรายจ่ายงบประมาณไตรมาสที่ ๓ ของหน่วยงาน	ผลการเบิกจ่ายงบประมาณ ณ วันที่ ๓๐ มิถุนายน ๒๕๖๔ จากกลุ่มงานคลัง สำนักงาน เลขานุการกรม

แหล่งข้อมูล : ๑. กลุ่มงานคลัง สำนักงานเลขานุการกรม  
๒. กลุ่มงานยุทธศาสตร์และแผนงาน กองวิชาการและแผนงาน

วิธีการจัดเก็บข้อมูล :

- ใช้ข้อมูลในการติดตามและประเมินผลจากกลุ่มงานคลัง สำนักงานเลขานุการกรม ซึ่งจะใช้ข้อมูลผลการเบิกจ่ายเงินงบประมาณรายจ่ายภาพรวมของหน่วยงาน ตั้งแต่วันที่ ๑ ตุลาคม ๒๕๖๓ ถึงวันที่ ๓๐ มิถุนายน ๒๕๖๔ จากระบบการบริหารการเงินการคลังภาครัฐแบบอิเล็กทรอนิกส์ (GFMS)
- แผนรายจ่ายงบประมาณรายไตรมาสของหน่วยงาน จากกลุ่มงานยุทธศาสตร์และแผนงาน กองวิชาการและแผนงาน

ประโยชน์ที่จะได้รับ : มีการใช้งบประมาณได้อย่างมีประสิทธิภาพเป็นไปตามแผนรายจ่ายงบประมาณรายไตรมาสของหน่วยงาน เกิดผลสัมฤทธิ์อย่างเป็นรูปธรรม

ผู้กำกับตัวชี้วัด : นางวงเดือน จินดาวัฒน์ หมายเลขโทรศัพท์ ๑๔๑๗  
ผู้อำนวยการกลุ่มพัฒนาระบบบริหาร

- ผู้จัดเก็บข้อมูล :
- นางศิริวรรณ อรุณวงศ์ หมายเลขโทรศัพท์ ๒๒๐๑  
นักวิชาการเงินและบัญชีชำนาญการพิเศษ
  - นางสาวรุ่งทิพย์ เจริญสุข หมายเลขโทรศัพท์ ๑๓๑๔  
นักวิเคราะห์นโยบายและแผนชำนาญการ
  - นางสาวสุชาวดี เลาะเดรส หมายเลขโทรศัพท์ ๑๔๐๔  
นักวิเคราะห์นโยบายและแผนปฏิบัติการ
  - นางสาวณิชารีย์ เกิดแสง หมายเลขโทรศัพท์ ๑๔๐๒  
นักวิเคราะห์นโยบายและแผน



หมายเหตุ :

- ร้อยละของการเบิกจ่ายงบประมาณ ตามแผนรายจ่ายงบประมาณรายไตรมาสของหน่วยงาน  
(ข้อมูล ณ 18 กุมภาพันธ์ 2564)

ลำดับ	หน่วยงาน	งบประมาณ	แผนการเบิกจ่ายงบประมาณ							
			ไตรมาส 1 (ต.ค. -ธ.ค.)		ไตรมาส 2 (ม.ค. -มี.ค.)		ไตรมาส 3 (เม.ย. -มิ.ย.)		ไตรมาส 4 (ก.ค. - ก.ย.)	
			แผน	ร้อยละการเบิก	แผน	ร้อยละการเบิก	แผน	ร้อยละการเบิก	แผน	ร้อยละการเบิก
1	ตสน.	165,600.00	82,800.00	50.00	102,900.00	62.14	145,800.00	88.04	165,600.00	100.00
2	กพร.	470,000.00	62,000.00	13.19	282,000.00	60.00	423,000.00	90.00	470,000.00	100.00
3	สลก.	1,667,000.00	296,371.00	17.78	1,150,851.00	69.04	1,421,978.28	85.30	1,667,000.00	100.00
4	กทล.	1,350,000.00	228,230.00	16.91	868,800.00	64.36	1,171,000.00	86.74	1,350,000.00	100.00
5	สพท.	11,761,714.00	653,156.00	5.55	6,353,958.00	54.02	10,195,525.00	86.68	11,761,714.00	100.00
6	สพจ.	1,430,000.00	198,900.00	13.91	671,800.00	46.98	1,253,500.00	87.66	1,430,000.00	100.00
7	กคพ.	5,860,000.00	1,142,636.50	19.50	5,077,747.50	86.65	5,645,067.50	96.33	5,860,000.00	100.00
8	กยส.	7,742,150.00	1,255,000.00	16.21	3,701,900.00	47.81	6,294,220.00	81.30	7,742,150.00	100.00
9	กวม.	24,096,100.00	1,910,265.00	7.93	5,979,005.00	24.81	9,506,185.00	39.45	24,096,100.00	100.00
10	กมจ.	479,000.00	29,750.00	6.21	275,500.00	57.52	413,250.00	86.27	479,000.00	100.00
11	กสศ.	6,934,700.00	1,617,321.00	23.32	4,022,474.00	58.01	6,260,302.00	90.28	6,934,700.00	100.00
12	รพ.พท.	5,223,060.00	336,850.00	6.45	2,572,060.00	49.24	3,988,060.00	76.35	5,223,060.00	100.00
13	สกกท.	6,254,950.00	749,650.00	11.98	3,169,200.00	50.67	5,574,252.00	89.12	6,254,950.00	100.00
14	สวจ.	540,000.00	260,774.00	48.29	375,995.00	69.63	511,110.00	94.65	540,000.00	100.00
15	สนท.	1,150,990.00	30,000.00	2.61	782,560.00	67.99	1,120,990.00	97.39	1,150,990.00	100.00
รวมทั้งสิ้น		75,125,264.00	8,853,703.50	11.79	35,386,750.50	47.10	53,924,239.78	71.78	75,125,264.00	100.00

ที่มา กลุ่มงานยุทธศาสตร์และแผนงาน กองวิชาการและแผนงาน

- ร้อยละของการเบิกจ่ายงบประมาณ ตามแผนปฏิบัติงานประจำปีงบประมาณ พ.ศ. 2564  
(กองทุนภูมิปัญญาการแพทย์แผนไทย)

ลำดับ	หน่วยงาน	งบประมาณ	แผนการเบิกจ่ายงบประมาณ							
			ไตรมาส 1 (ต.ค. -ธ.ค.)		ไตรมาส 2 (ม.ค. -มี.ค.)		ไตรมาส 3 (เม.ย. -มิ.ย.)		ไตรมาส 4 (ก.ค. - ก.ย.)	
			แผน	ร้อยละการเบิก	แผน	ร้อยละการเบิก	แผน	ร้อยละการเบิก	แผน	ร้อยละการเบิก
1	สกกท.	110,000,000.00	42,500,000.00	38.64	77,500,000.00	70.45	94,000,000.00	85.45	110,000,000.00	100.00

ที่มา สำนักงานบริหารกองทุนภูมิปัญญาการแพทย์แผนไทย



● ตัวอย่างการคำนวณคะแนน :

หน่วยงาน : กลุ่มพัฒนาระบบบริหาร

ไตรมาส	จำนวนร้อยละการเบิกจ่ายงบประมาณตามแผนฯ	ผลการเบิกจ่ายงบประมาณจากกลุ่มงานคลัง (ร้อยละ)	วิธีการคำนวณคะแนน	ร้อยละของการเบิกจ่ายงบประมาณ	ผลคะแนน	คะแนนถ่วงน้ำหนัก (ร้อยละ 8)
2	60.00	54.60	$(54.60 \div 60.00) \times 100$	91.00	100	8
3	90.00	75.80	$(75.80 \div 90.00) \times 100$	84.22	75	6

### ตัวชี้วัดรวม

ตัวชี้วัดต่อเนื่อง  ตัวชี้วัดใหม่  ตัวชี้วัดเดิม

ตัวชี้วัดที่ ๒ : ระดับความสำเร็จของการพัฒนาเว็บไซต์ของหน่วยงาน หน่วยวัด : ระดับความสำเร็จ	น้ำหนัก ร้อยละ ๘
--	---------------------

#### คำอธิบาย :

การพัฒนาเว็บไซต์หน่วยงาน หมายถึง การใช้เทคโนโลยีสารสนเทศให้เกิดประโยชน์ มีประสิทธิภาพ และเป็นการสื่อสารงานต่างๆ ของหน่วยงานภายในกรม ไปยังผู้รับบริการและผู้มีส่วนได้ส่วนเสีย ให้สามารถเข้าถึงข้อมูลได้อย่างถูกต้อง ครบถ้วน และรวดเร็ว

องค์ประกอบของเว็บไซต์ หมายถึง แถบเมนูบนเว็บไซต์ ที่ระบุไว้ในหนังสือมาตรฐานเว็บไซต์ภาครัฐ (Government Website Standard) Version ๒.๐ จัดทำโดย สำนักงานรัฐบาลอิเล็กทรอนิกส์ (องค์การมหาชน) หน้าที่ ๑ - ๑๔ ที่มีการปรับให้เหมาะสมกับหน่วยงาน มีทั้งหมด ๘ องค์ประกอบ (ตามหมายเหตุ)

#### สถานการณ์ :

เว็บไซต์ของหน่วยงานภายในกรมการแพทย์แผนไทยและการแพทย์ทางเลือก ไม่ทันสมัย และไม่ปัจจุบัน ทำให้ประชาชนผู้รับบริการและผู้มีส่วนได้ส่วนเสียเข้าถึงข้อมูลของกรมไม่ครบถ้วน

#### เกณฑ์การประเมิน :

เป้าหมาย	ค่าคะแนน	เกณฑ์การให้คะแนน	
		๑. องค์ประกอบของเว็บไซต์	๒. การอัปเดตเว็บไซต์
ขั้นต้น	๕๐	มีอย่างน้อย ๔ องค์ประกอบ	ไม่มีการอัปเดตเว็บไซต์
ขั้นมาตรฐาน	๗๕	มีอย่างน้อย ๖ องค์ประกอบ	มีการอัปเดตเว็บไซต์ ๑ ครั้งต่อไตรมาส
ขั้นสูง	๑๐๐	มี ๘ องค์ประกอบ	มีการอัปเดตเว็บไซต์ ๒ ครั้งต่อไตรมาส

#### เป้าหมายรายไตรมาส (Small Success) :

ไตรมาส	เกณฑ์/เป้าหมาย (Small Success)	แหล่งข้อมูล (เอกสาร/หลักฐาน/รายงาน)
๑ (๓ เดือน) (๑ ต.ค. - ๓๑ ธ.ค. ๖๓)	มีเว็บไซต์ของหน่วยงานเพื่อเผยแพร่ ประชาสัมพันธ์งานในภารกิจหลักของหน่วยงาน	เว็บไซต์ของหน่วยงาน
๒ (๖ เดือน) (๑ ม.ค. - ๓๑ มี.ค. ๖๔)	- มีองค์ประกอบของเว็บไซต์ของหน่วยงาน ครบถ้วน ๘ องค์ประกอบ - มีการอัปเดตเว็บไซต์ อย่างน้อย ๒ ครั้ง	- ภาพแสดงองค์ประกอบของเว็บไซต์ ๘ องค์ประกอบ - ภาพข้อมูลข่าวสาร/กิจกรรมของ หน่วยงานที่ลงในเว็บไซต์ ๒ ครั้ง
๓ (๙ เดือน) (๑ เม.ย. - ๓๐ มิ.ย. ๖๔)	- มีองค์ประกอบของเว็บไซต์ของหน่วยงาน ครบถ้วน ๘ องค์ประกอบ - มีการอัปเดตเว็บไซต์ อย่างน้อย ๒ ครั้ง	- ภาพแสดงองค์ประกอบของเว็บไซต์ ๘ องค์ประกอบ - ภาพข้อมูลข่าวสาร/กิจกรรมของ หน่วยงานที่ลงในเว็บไซต์ ๒ ครั้ง







ลำดับ	องค์ประกอบของเว็บไซต์
๕.	ข่าวประชาสัมพันธ์ทั่วไป
๖.	เอกสารเผยแพร่ <ul style="list-style-type: none"> <li>● ข้อมูล/ผลงานสำคัญของหน่วยงาน/การประเมินความพึงพอใจ</li> <li>● หนังสืออิเล็กทรอนิกส์</li> <li>● วีดิทัศน์</li> </ul>
๗.	การสร้างปฏิสัมพันธ์กับผู้ใช้บริการ (๒ ใน ๔ รายการ) <ul style="list-style-type: none"> <li>● ช่องทาง ถาม – ตอบ Q&amp;A</li> <li>● ช่องทางการติดต่อหน่วยงาน</li> <li>● ช่องการรับเรื่องราวร้องทุกข์ ร้องเรียน</li> <li>● เว็บลิงค์</li> </ul>
๘.	จำนวนผู้เข้าชม

● ตัวอย่างการคำนวณคะแนน :

เกณฑ์การให้คะแนน	ระยะเวลาการดำเนินงาน			
	ไตรมาสที่ ๒		ไตรมาสที่ ๓	
	ผลการดำเนินงาน	คะแนน	ผลการดำเนินงาน	คะแนน
๑. องค์ประกอบของเว็บไซต์	๖ องค์ประกอบ	๗๕	๘ องค์ประกอบ	๑๐๐
๒. การอัปเดตเว็บไซต์	ไม่มีการอัปเดต	๕๐	๒ ครั้ง	๑๐๐
วิธีการคำนวณคะแนน	$(๗๕+๕๐) \div ๒$	๖๒.๕	$(๑๐๐+๑๐๐) \div ๒$	๑๐๐
คิดคะแนนถ่วงน้ำหนัก (ร้อยละ ๘)	$(๖๒.๕ \times ๘) \div ๑๐๐$	๕	$(๑๐๐ \times ๘) \div ๑๐๐$	๘

การประเมินผล : ไตรมาสที่ ๒ และ ไตรมาสที่ ๓ ประจำปีงบประมาณ พ.ศ. ๒๕๖๔



### ตัวชี้วัดร่วม

ตัวชี้วัดต่อเนื่อง  ตัวชี้วัดใหม่  ตัวชี้วัดเดิม

ตัวชี้วัดที่ ๓ : ระดับความสำเร็จการประเมินดัชนีมวลกาย (BMI) ของบุคลากรภายใน หน่วยงาน หน่วยวัด : ระดับความสำเร็จ	น้ำหนัก ร้อยละ ๘
---	---------------------

#### คำอธิบาย :

บุคลากรในหน่วยงาน หมายถึง ข้าราชการ พนักงาน พนักงานกระทรวง ลูกจ้างเหมาบริการ  
ในหน่วยงานระดับ กอง/สำนัก/สถาบัน สังกัดกรมการแพทย์แผนไทยและการแพทย์ทางเลือก

การชั่งน้ำหนักและวัดส่วนสูง หมายถึง ข้อมูลการชั่งน้ำหนักและวัดส่วนสูง จำนวน ๒ รอบ ภายใน  
วันที่ ๒๕ กุมภาพันธ์ ๒๕๖๔ (รอบที่ ๑/๖๔) และวันที่ ๓๐ มิถุนายน ๒๕๖๔ (รอบที่ ๒/๖๔) โดยหน่วยงาน  
เป็นผู้ดำเนินการเก็บข้อมูลเอง

ค่าเฉลี่ยมวลกาย (BMI) หมายถึง ค่าน้ำหนักหน่วยเป็นกิโลกรัม หารด้วยส่วนสูงหน่วยเป็นเมตร  
ยกกำลังสอง และแสดงในหน่วย กก./ม<sup>2</sup> เป็นสากล

เกณฑ์ค่าเฉลี่ยมวลกาย (BMI) ตามมาตรฐานกรมอนามัย พ.ศ. ๒๕๕๓

เพศชาย - หญิง				
ผอม	ปกติ	น้ำหนักเกิน	อ้วนระดับ ๑	อ้วนระดับ ๒
น้อยกว่า ๑๘.๕	๑๘.๕ - ๒๒.๙	๒๓.๐ - ๒๔.๙	๒๕.๐ - ๒๙.๙	มากกว่าหรือเท่ากับ ๓๐

น้ำหนักดีขึ้นเมื่อเทียบกับ รอบที่ ๑/๖๔ หมายถึง บุคลากรที่มีดัชนีมวลกาย (BMI) ในรอบที่ ๒/๖๔  
ลดลงหรือเพิ่มขึ้น เมื่อเทียบกับรอบที่ ๑/๖๔ ตามตารางด้านล่างนี้

สภาวะร่างกาย	ค่า BMI รอบที่ ๒/๖๔	เกณฑ์การประเมิน
ผอม	เท่าเดิม/เพิ่มขึ้น	ดีขึ้น
น้ำหนักเกิน	เท่าเดิม/ลดลง	
อ้วนระดับ ๑		
อ้วนระดับ ๒		

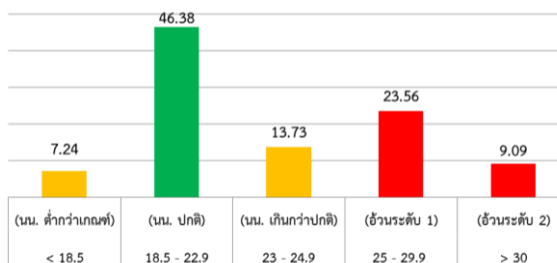
#### สถานการณ์ :

กรมฯ ได้มีการสำรวจดัชนีมวลกาย มีข้อมูล ดังนี้

ปีงบประมาณ	จำนวน (คน)	คิดเป็นร้อยละ
พ.ศ. ๒๕๖๐	๓๖๒	๙๘.๓๔
พ.ศ. ๒๕๖๑	๓๗๑	๙๘.๓๘
พ.ศ. ๒๕๖๒	๔๒๑	๙๓.๑๔
พ.ศ. ๒๕๖๓	๕๓๙	๑๐๐.๐๐

#### ร้อยละบุคลากรจำแนกตามเกณฑ์การประเมิน

BMI ประจำปีงบประมาณ พ.ศ. ๒๕๖๓





สูตรคำนวณ :

๑. ดัชนีมวลกาย (BMI) =  $\frac{\text{น้ำหนัก (กิโลกรัม)}}{\text{ส่วนสูง (เมตร)} \times \text{ส่วนสูง (เมตร)}}$

๒. ร้อยละบุคลากรผ่านเกณฑ์การประเมินดัชนีมวลกาย

=  $\frac{\text{จำนวนบุคลากรผ่านเกณฑ์ BMI}}{\text{จำนวนบุคลากรทั้งหมดภายในหน่วยงาน}} \times 100$

๓. ร้อยละบุคลากรที่มีน้ำหนักดีขึ้นเมื่อเทียบกับรอบที่ ๑/๖๔

=  $\frac{\text{จำนวนบุคลากรที่มีน้ำหนักดีขึ้นเมื่อเทียบกับรอบที่ ๑/๖๔}}{\text{จำนวนบุคลากรทั้งหมดภายในหน่วยงาน}} \times 100$

เกณฑ์การประเมิน :

เป้าหมาย	ค่าคะแนน	เกณฑ์การให้คะแนน		
		๑. การรายงานผล	๒. ร้อยละบุคลากรผ่านเกณฑ์ประเมินดัชนีมวลกาย	๓. ร้อยละบุคลากรที่มีน้ำหนักดีขึ้นเมื่อเทียบกับรอบที่ ๑/๖๔
ขั้นต้น	๕๐	ไม่ครบถ้วน ไม่ทันเวลา	ร้อยละ ๓๐	ร้อยละ ๕๐
ขั้นมาตรฐาน	๗๕	ครบถ้วน ไม่ทันเวลา ไม่ครบถ้วน ทันเวลา	ร้อยละ ๔๐	ร้อยละ ๗๕
ขั้นสูง	๑๐๐	ครบถ้วน ทันเวลา	ร้อยละ ๕๐*	ร้อยละ ๑๐๐

หมายเหตุ : - ร้อยละบุคลากรผ่านเกณฑ์การประเมินดัชนีมวลกาย ต่ำกว่า ร้อยละ ๓๐ คิดเป็น ๒๕ คะแนน

\* ข้อมูลปี ๒๕๖๓ บุคลากรกรมผ่านเกณฑ์การประเมินดัชนีมวลกาย คิดเป็น ร้อยละ ๔๖.๓๘ (ประมาณ ๕ คน ใน ๑๐ คน)

เป้าหมายรายไตรมาส (Small Success) :

ไตรมาส	เกณฑ์/เป้าหมาย (Small Success)	แหล่งข้อมูล (เอกสาร/หลักฐาน/รายงาน)
๑ (๓ เดือน) (๑ ต.ค. - ๓๑ ธ.ค. ๖๓)	- หน่วยงานวัดน้ำหนัก/ส่วนสูงบุคลากร รอบที่ ๑/๖๔ - หน่วยงานส่งผลค่าเฉลี่ยมวลกาย (BMI) บุคลากรในหน่วยงาน (รอบที่ ๑/๖๔) มายัง กพร. ภายในวันที่ ๒๕ กุมภาพันธ์ ๒๕๖๔	- เอกสารรายงานผลค่าเฉลี่ยมวลกาย (BMI) ของบุคลากรในหน่วยงานรอบที่ ๑/๖๔
๒ (๖ เดือน) (๑ ม.ค. - ๓๑ มี.ค. ๖๔)		
๓ (๙ เดือน) (๑ เม.ย. - ๓๐ มิ.ย. ๖๔)	- หน่วยงานวัดน้ำหนัก/ส่วนสูงบุคลากร รอบที่ ๒/๖๔ - หน่วยงานส่งผลค่าเฉลี่ยมวลกาย (BMI) บุคลากรในหน่วยงาน (รอบที่ ๒/๖๔) มายัง กพร. ภายในวันที่ ๓๐ มิถุนายน ๒๕๖๔ - ร้อยละบุคลากรมีน้ำหนักดีขึ้นเมื่อเทียบกับรอบที่ ๑/๖๔	- เอกสารรายงานผลค่าเฉลี่ยมวลกาย (BMI) ของบุคลากรในหน่วยงานรอบที่ ๒/๖๔

แหล่งข้อมูล : กลุ่มงานพัฒนาระบบคุณภาพ กลุ่มพัฒนาระบบบริหาร

วิธีการจัดเก็บข้อมูล : หน่วยงานภายในกรมการแพทย์แผนไทยและการแพทย์ทางเลือกเป็นผู้ดำเนินการเก็บข้อมูลเอง





### ตัวชี้วัดรวม

ตัวชี้วัดต่อเนื่อง  ตัวชี้วัดใหม่  ตัวชี้วัดเดิม

<p><b>ตัวชี้วัดที่ ๔ :</b> ระดับความสำเร็จของการประเมินความพึงพอใจ /ความไม่พึงพอใจของ ผู้รับบริการและผู้มีส่วนได้ส่วนเสีย ต่อภารกิจหลักของหน่วยงาน</p> <p>หน่วยวัด : ระดับความสำเร็จ</p>	<p><b>น้ำหนัก</b> ร้อยละ ๖</p>
--	------------------------------------

**คำอธิบาย :**

**การประเมินความพึงพอใจ** หมายถึง เป็นการวิเคราะห์จากผลการตอบแบบสอบถาม หรือแบบสอบถามที่เป็นระบบอิเล็กทรอนิกส์ผ่าน Google form ที่ได้รับจากผู้รับบริการและผู้มีส่วนได้ส่วนเสีย ต่อภารกิจหลักของหน่วยงาน

**ภารกิจหลักหน่วยงาน** หมายถึง ตามคำสั่งกรมการแพทย์แผนไทยและการแพทย์ทางเลือก ที่ ๑๒๘๐/๒๕๖๓ เรื่อง กำหนดหน้าที่และอำนาจของหน่วยงานภายในกรมการแพทย์แผนไทยและการแพทย์ทางเลือก

**ผู้รับบริการ** หมายถึง ประชาชนผู้มารับบริการโดยตรง หรือบุคลากรในกรม (สำหรับหน่วยงานสนับสนุนของกรม) หรือผู้บริหาร บุคลากรสาธารณสุข ผู้ประกอบการจากหน่วยงานทั้งภาครัฐและเอกชนที่มารับบริการ ได้แก่ การอบรม การประชุมสัมมนา การทำงานวิจัย การให้คำปรึกษาผลิตภัณฑ์ การส่งเสริมสุขภาพ การรักษาพยาบาล การฟื้นฟู การขึ้นทะเบียนภูมิปัญญา ฯลฯ ที่จัดโดยหน่วยงานหลักของกรม

**ผู้มีส่วนได้ส่วนเสีย** หมายถึง ผู้ที่ได้รับผลกระทบทั้งทางบวก และทางลบ ทั้งทางตรง และทั้งทางอ้อม จากการดำเนินงานของผู้รับบริการของกรม เช่น ประชาชน ชุมชนในท้องถิ่น บุคลากรในส่วนราชการ เป็นต้น

**สถานการณ์ :**

การเข้ารับบริการของภาครัฐพบว่า ผู้รับบริการย่อมมีทั้งความพอใจและไม่พอใจในการให้บริการเกิดขึ้น เช่น ความสะดวกรวดเร็วในการให้บริการ สถานที่ให้บริการ เป็นต้น ดังนั้น ส่วนราชการต้องปรับปรุงคุณภาพการบริการให้มีประสิทธิภาพสนองความต้องการและความคาดหวังของผู้รับบริการและผู้มีส่วนได้ส่วนเสีย ต้องยึดถือเอาความต้องการของผู้รับบริการและผู้มีส่วนได้ส่วนเสียเป็นตัวกำหนด และนำไปสู่การปรับปรุงคุณภาพของการบริการและสร้างความสัมพันธ์ที่ดีที่นำประทับใจกับผู้รับบริการและผู้มีส่วนได้ส่วนเสีย

**เกณฑ์การประเมิน :**

เป้าหมาย	ค่าคะแนน	เกณฑ์การให้คะแนน		
		๑. การส่งประเด็น/สรุปผลการประเมินความพึงพอใจ	๒. การเผยแพร่ลงเว็บไซต์	๓. ร้อยละความพึงพอใจ/ความไม่พึงพอใจของผู้รับบริการฯ
ขั้นต้น	๕๐	ไม่ทันเวลา	ไม่เผยแพร่	ร้อยละ ๖๕ - ๗๔.๙๙
ขั้นมาตรฐาน	๗๕	-	-	ร้อยละ ๗๕ - ๘๔.๙๙
ขั้นสูง	๑๐๐	ทันเวลา	เผยแพร่	ร้อยละ ๘๕ - ๑๐๐





หมายเหตุ :

- ตัวอย่างการคำนวณคะแนน :

เกณฑ์การให้คะแนน	ระยะเวลาการดำเนินงาน			
	ไตรมาสที่ ๒		ไตรมาสที่ ๓	
	ผลการดำเนินงาน	คะแนน	ผลการดำเนินงาน	คะแนน
๑. การส่งประเด็น/สรุปผลการประเมินความพึงพอใจ	ส่งประเด็น ไม่ทันเวลา	๕๐	ส่งสรุปผลการประเมิน ลงระบบ Management Cockpit ทันเวลา	๑๐๐
๒. การเผยแพร่ลงเว็บไซต์	ไม่ประเมินผล	-	ไม่เผยแพร่	๕๐
๓. ร้อยละความพึงพอใจ/ความไม่พึงพอใจของผู้รับบริการฯ	ไม่ประเมินผล	-	ร้อยละ ๘๑	๗๕
วิธีการคำนวณคะแนน	คิดคะแนนเฉพาะการส่งประเด็น	๕๐	$(๑๐๐+๕๐+๗๕) \div ๓$	๗๕
คิดคะแนนถ่วงน้ำหนัก (ร้อยละ ๖)	$(๕๐ \times ๖) \div ๑๐๐$	๓	$(๗๕ \times ๖) \div ๑๐๐$	๔.๕